

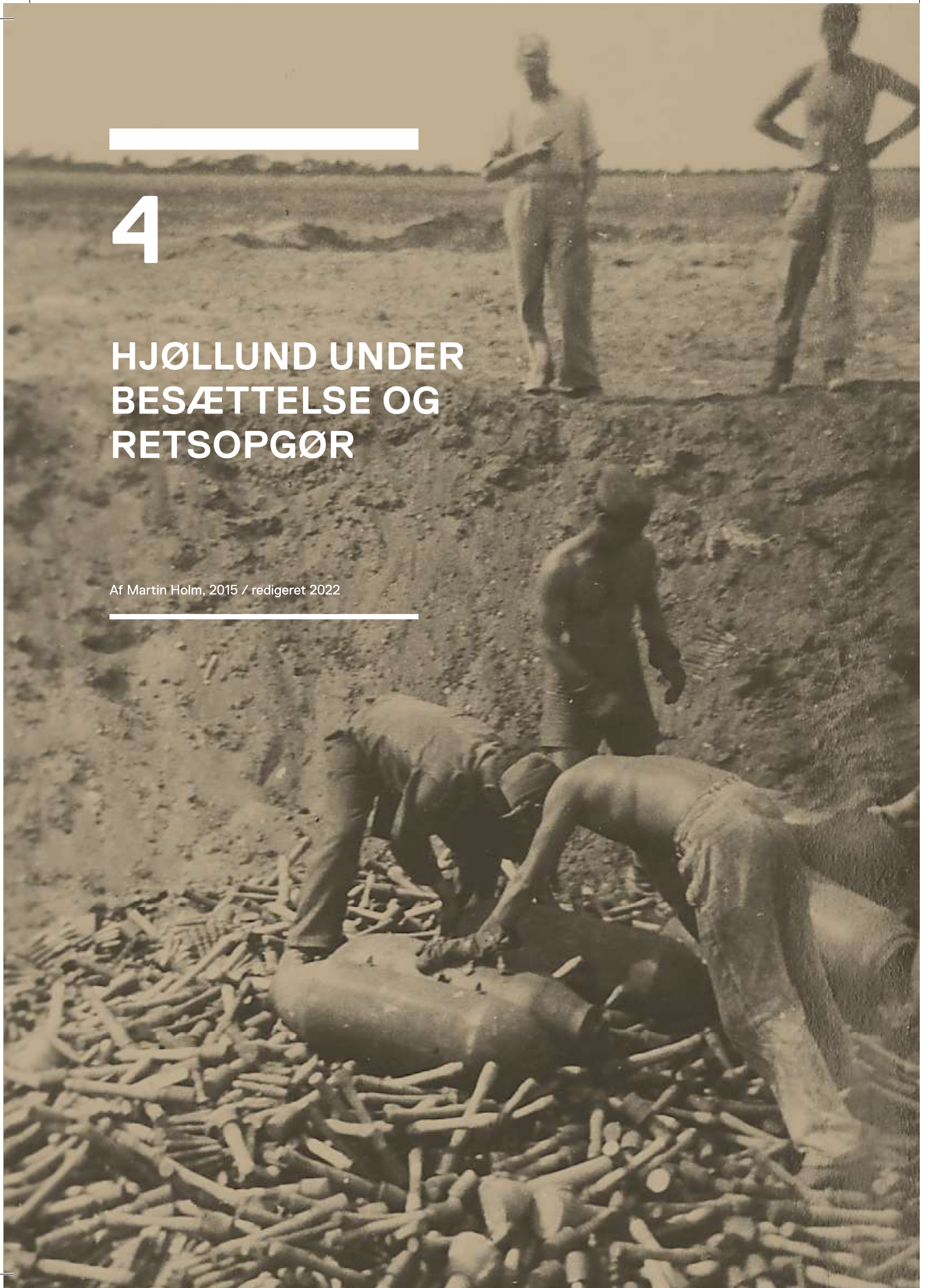
---

# 4

## HJØLLUND UNDER BESÆTTELSE OG RETSOPGØR

Af Martin Holm, 2015 / redigeret 2022

---



*Siden 2009 har jeg og to kolleger Jess Petersen og Ole Hviid Tønnesen fra Bunkermuseet på Silkeborg Bad, arbejdet med at skabe et overblik over det tyske ammunitionsdepot i Hjøllund. Vi har trukket på landsarkivet og Rigsarkivet for at få viden. Mange mennesker i vores historiske netværk har bidraget med fotos og arkivalier, men jeg har bl.a. også fået stor hjælp fra den tidligere skovfoged Poul Emil Madsen fra Palsgaard Skovdistrikt. Han og jeg tilbragte en lang dag i området og på hans hyggelige kontor. Jeg vil også sige tak til Leif Petersen, som var så venlig at lade mig låne hans materiale fra Skovvæsenets arkiv.*

*Nærværende artikel er et udtryk for det, jeg og mine kolleger ved i dag. Det er muligt, at der i skuffer og arkiver findes yderligere information, som kan kaste mere lys over detaljerne omkring ammunitions-depotet, men så må de fremkomme en anden gang.*

## DET TYSKE AMMUNITIONSDEPOT I HJØLLUND

I efteråret 1942 henvender den tyske værnemagt sig til statsskovbruget, for at leje et større areal ved Hjøllund. Henvendelsen fremsendes fra den tyske generalstab i Danmark (Befehlshaber der Deutsche Truppen in Dänemark v/general von Hanneken). Generalstabens henvendelse foranlediges af stabens kvartermester Oberst Meyer. Af korrespondancen fremgår det, at det er Luftwaffe der skal anvende arealet til ”militære formål”.

Den tyske generalstab var på dette tidspunkt placeret på Nyboder Skole i København. I november 1943 flyttede staben til Silkeborg Bad. Selvom Hjøllund og Silkeborg Bad ligger tæt på hinanden, har det intet med sagen at gøre, at depotet blev anlagt her. Det var helt normalt for staben, at foranledige lejekontrakter af denne art. Oberst Meyer har underskrevet anmodningen, som stedfortrædende stabschef, sikkert fordi Oberst Collani, som officiel stabschef ikke var til stede på dette tidspunkt.

Aftalen skulle altså indgås mellem Luftwaffe og Statsskovbruget/Palsgaard Skovdistrikt.

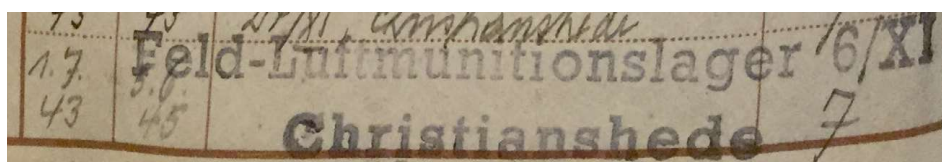
Statsskovbruget udarbejdede og fremsendte en lejekontrakt til værnemagten, hvor betingelserne er præciseret i 11 paragrafpunkter. Den årlige leje er skitseret til 8.500 kr. Kontraktens start er 1. september 1942 – 31. marts 1943, hvor der skal betales et forholdsmæssigt beløb. Herefter løber kontrakten fra 1. april og 12 måneder frem. Kontraktens ordlyd og indhold synes at være opfyldt, når vi kigger på historien, men den kontrakt jeg har set, og som lig-



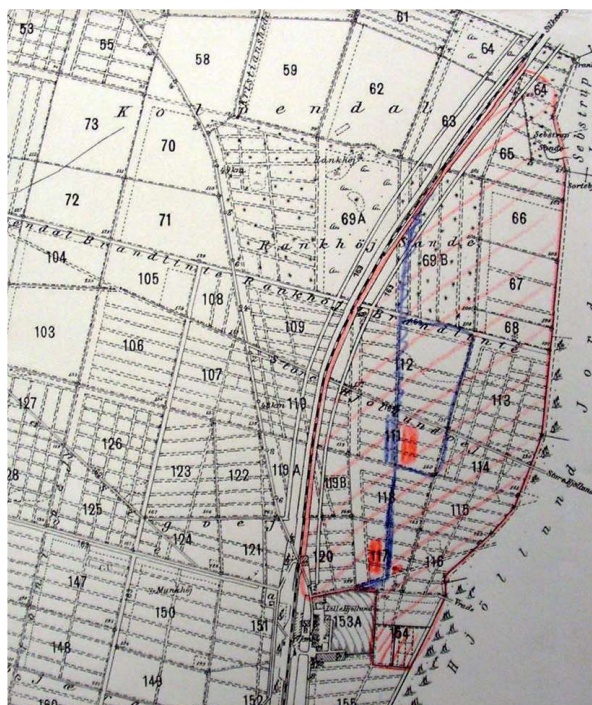
ger i Skovvæsenets arkiv, er ikke underskrevet af nogen af parterne. Skovrider Kierkgaard skriver da også i et brev den 8. januar 1946 til Direktoratet for Statsskovbruget, at kontrakten blev fremsendt til tyskerne og rykket for, men den kom aldrig tilbage.

De 11 paragrafpunkter angiver bl.a. de veje tyskerne måtte anvende, rygning forbudt på de lyngklædte områder i sommertiden osv. Men også retten til jagt er nævnt. Tyskerne måtte ifølge kontrakten ikke drive jagt på området og det var kun tilladt skovvæsenets folk, at drive jagt derude, ifølge aftale med værnemagten.

Tyskerne kunne afspærre veje, anlægge depoter og foretage udgravninger, men blev opfordret til, at skåne skoven så vidt muligt.



Herover tyskernes stempel for det vi kalder "Hjøllund depotet", men som tyskerne døbte "Feld-Luftmunitionslager 6/XI Christianshede"



Arealet som herover er markeret med rødt, ligger til grund for kontrakten.

en blå linje, er formentlig det jernbanespor, som tyskerne anlagde, eller fik anlagt, fra den danske jernbane der gik langs hovedvej A13 og ind i depotet.

Intet sted i den korrespondance jeg har haft adgang til, nævnes arealets størrelse, men der er vedlagt en skitse i tillæg til kontrakten. I en artikel fra Midtjyllands Avis i 2008 nævnes, at depotets areal var på 700 tønder land.

### **Feldluftmunitionslager Christianshede**

I de tyske kilder fremgår Hjøllund ammunitionsdepot som ”Feldluftmunitionslager Christianshede” og ”Feldluftmunitionslager 6/XI”. Flere lokale har nævnt overfor mig, at det kaldtes ”Ammunitionsdepot Christianshede”. Det kan også skyldes, at det danske forsvar i efterkrigstiden i en periode har brugt samme navn for stedet, som tyskerne døbte det fra starten.

I en opgørelse fra Luftwaffe pr. 31. januar 1945 står der, at depotet blev drevet af 3 officerer og 141 underofficerer og menige.

Lejren var opdelt i to områder. En lejr med barakker her bag porten til indgangen. Og en lejr bag Hjøllund by. Kort efter befrielsen sælges nogle af barakkerne til flygtningelejren på Ry flyveplads og hele depotet forandres mærkbart. Salget



Hovedindgangen set fra Faurholtvej. Vagtbarakken ligger til højre og administrationsbarakken til venstre. De hvide markeringer på træerne var selvlysende, så man kunne orientere sig under mørklægning.



af barakker standser dog, fordi lejren finder anvendelse, dels til tyske flygtninge og siden, dels til fangelejr for danskere der blev dømt under retsopgøret.

### **Ammunitionsdepotet fra Faurholtvej og nordpå**

Ud fra kontrakten og korrespondance i Skovvæsenets arkiv, tyder alt på, at depotet er påbegyndt i sommeren 1942. Tyskerne havde travlt og de har uden tvivl iværksat forespørgsler inden første spadestik, men de ventede ikke på kontrakten inden de gik i gang. Fra en anden kilde nævnes, at depotet var klar og blev taget i brug den 30. december 1942. De udførte arbejder, som betonstøbning og barakbyggerier kan udmærket være udført af danskere under tysk ledelse.

I dag ved vi, at depotet blev anlagt i et netværk med smalle veje af grus og i alt 121-122 betonfundamenter, hvorpå de på hver opførte en barak til at opbevare ammunitionen i. En vigtig del af depotet var en forlængelse af den danske jernbane ind i området. Jernbanen førte ind til to modtagelsespunkter anlagt på høje betonsokler, så man kunne aflæse direkte fra godsbanevogne. Begge sokler til disse modtagelses-bygninger er stadig synlige i depotet i dag.



Her kan vi se begge bygninger til modtagelse af ammunitionen. Jernbanesporret på denne side havde en linje til Hovedvej A13 i nordlig retning. På den anden side af bygningerne havde de en smalsporsjernbane, så de kunne fragte ammunitionen ud til de mange barakker. Billedet er taget kort efter befrielsen i 1945.



Her ses smalsporsbanen som den gled ud langs de mange depoter. Depotterne var dækket med sløringsnet for at skjule dem set fra luften.



Billedet her, er en af de to centraler, hvorfra ammunitionen blev modtaget og fordelt. Rodet skulle englænderne være garant for jf. en fortælling af Skovfoged Madsen. Billederne er taget efter befrielsen i 1945



Herover resterne af de høje betonfundamenter, hvor de centrale bygninger for modtagelse af ammunition har stået.

## Jernbanesporene

*Citat fra Jernbanemuseet i Odense*

### Sebstrup

På Brande – Funder strækningen mellem Hjøllund (26,8 km) og Christianshede (30,8 km) ved Sebstrup ibrugtoges den 18.10.1942 et midlertidigt, uofficielt trinbræt ved den private overkørsel Nr. 103 (Nord for overkørslen for Viborg – Vejle Landevej). Her skulle et enkelt persontog standse for at afsætte rejsende (formentlig arbejdere). Trinbrættet udgik af tjenestekøreplanen pr. 15.03.1943. Den 22.11.1942 indlagdes i km 28,7 et sporskifte med jernsveller til et sidespor til ca. 51 tyske ammunitionsdepoter. Sendinger hertil kunne officielt ekspederes fra 07.03.1943, men transporterne hertil er muligvis påbegyndt allerede den 30.12.1942. Ekspeditionen af sendinger til og fra Sebstrup skete på Hjøllund billetsalgssted. Sidesporet nedlagdes i 1948 (fjernet den 15.06.1948).

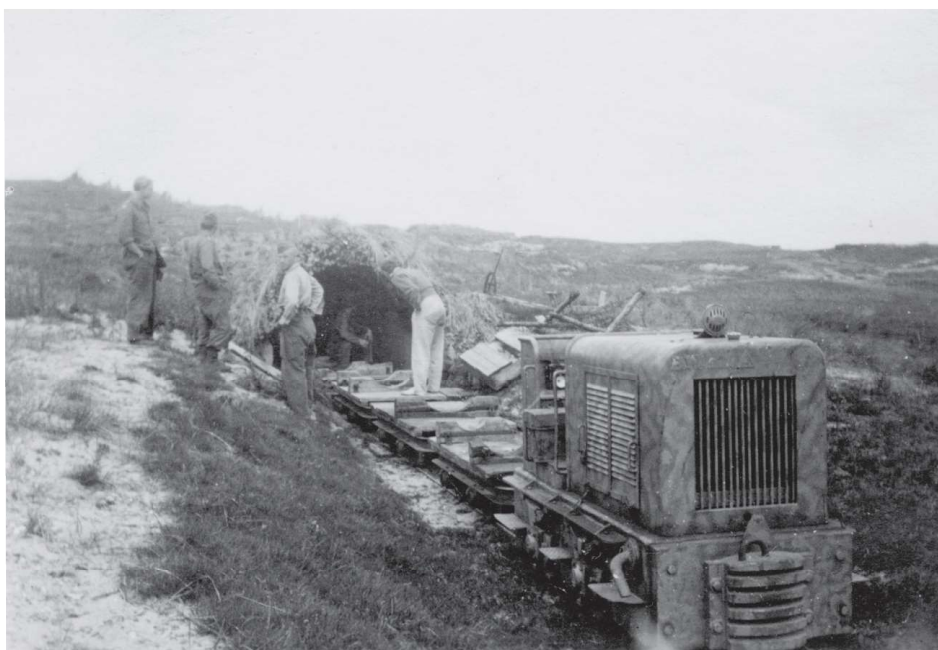
Efter befrielsen udarbejdede englænderne en ”inventarliste” over de tyske efterladenskaber, heriblandt opgjorde de 15 km jernbanespor på området.

Den smalle bane var uden tvivl den længste. Lokomotiverne hertil kendes ikke i skrivende stund, men de har muligvis været diesel-drevne. Vognene er beskrevet som tipvogne.

Alle vejene i depotet er i dag af beton og asfalt. Dengang var det grusveje, men også beton pladser blev anlagt. Tyskerne fragtede jo ammunitionen rundt i depotet via den smalle jernbane og minitog. Det var først da det danske forsvar/NATO overtog depotet til egne militære formål, at vejene blev belagt med beton og senere asfalt.

Desværre har jeg ikke kunnet finde et tysk kort over depotet, så kunne vi jo se linjeføringen af den smalle bane. Det undrer mig nemlig, hvordan en smalsporsbane kunne glide forbi alle depoterne, når man ser det fra oven på side 9, så ville det jo kræve et stort antal skiftespor at nå ud til dem alle, men sådan må det have været opført.





Dansk bygget lokomotiv af mærket BWD. Bygget af Pedershåb Maskinfabrik med dieselmotor på 6 cylindre fra B&W. Billedet er taget i Hanstholm under besættelsen. Foto: Museumscenter Hanstholm.

Englænderne nævner desværre ikke noget om disse tog, eller materiel til jernbanerne i depotet, kun skinnerne var tilbage, da de opgjorde materiellet.

Efter befrielsen nedsatte regeringen et afviklingsudvalg under handelsministeriet, der skulle omsætte de værdier, som tyskerne havde efterladt. Alt blev generelt solgt og bortauktioneret til virksomheder og private. Alle efterladenskaber i Hjøllund ammunitionsdepot helt ned til borde og stole blev ganske vist overdraget til udvalget på en liste. Dog mærkes listen med ”Safe Custody only”, altså blev inventaret ikke solgt med det samme, men frosset fast, fordi lejren med indhold, kunne anvendes til andre formål.

Ammunitionen blev dog bortsprængt under ledelse af englænderne, og de tilbageholdte ca. 90 tyskere, som skulle bistå sejrherrene med afviklingen af depotet. Modstandsbevægelsen i Hjøllund under ledelse af Poul Emil Madsen, tog sig af bevogtningsopgaver for englænderne. Han henvendte sig ellers med sin gruppe foran porten den 5. maj for at overtage bevogtningen af området. Men fik den besked, at englænderne havde bedt tyskerne om at holde depotet bevogtet indtil de nåede frem. Og sådan blev det. Modstandsgruppen tog sig i

stedet af det nye depot vest for hovedvej A13, hvor ammunitionen var stablet op ad træerne i kasser af træ.

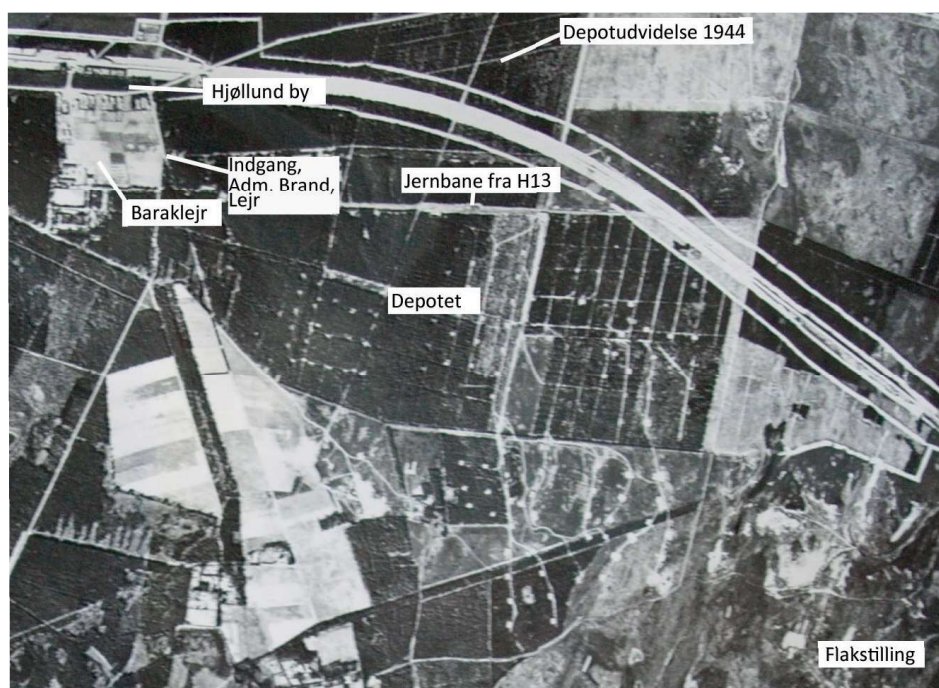
### Depotet set fra luften

Her gengives et luftfoto fra 1945-46, hvor man tydeligt kan se systemet med veje og barakker

Hvis man sammenligner fotoet her med kortet for kontraktens indgåelse, så blev arealet udvidet betragteligt mod øst. Depotet er i dag reduceret en hel del i forhold til det oprindelige tyske depot.

Tyskerne huserede og udvidede kraftigt fra 1942 og frem til befrielsen med en kontrakt, som de altså ikke skrev under på. Huslejen skal nok være betalt, men formalia var ikke på plads.

Set fra oven er det et imponerende anlæg og man kan spørge; Hvorfor placeres det så langt fra Grove/Karup, hvor tyskerne og Luftwaffe etablerede en af de største luftbaser her i landet?



Fotoet er affotograferet af undertegnede, hos nu afdøde skovfoged Poul Emil Madsen. Det måler ca. 1 x 1 meter og er skrøbeligt. RAF 1945.

Jeg kender ikke det præcise svar, men faren for talrige detonationer ved et allieret luftangreb på Grove har sikkert noget med placeringen at gøre. Skovdistriktet var stort og forholdsvis øde. Tanken har nok været, at skoven kunne skjule aktiviteterne. Endelig har man kunnet anvende jernbanenettet til transport af ammunition direkte til og fra depotets centrum ved at anlægge det nye spor fra hovedvej A13 og ind i depotet.

### **Brandfare og beredskab i depotet**

Tårnet var placeret bag hovedvagten i den ene lejr og var 20 meter højt. I depotet i Hjøllund har tårnet fungeret, som observationspost i forbindelse med brandberedskabet og luftforsvaret i lejren. I tårnets top har der stået en 20 mm kanon, som kunne afgive ild mod lavtgående fjendtlige fly.

Tyskerne har selvfølgelig taget brandberedskabet meget alvorligt. Ifølge englændernes opgørelse over materiel, var der mange store pumper og brandslanger inde i brandstationen, som vidner om et passende brandberedskab til området



Brandstationen med udkigstårn og flaktårn. (Flak betyder Flugabwehrkanone) Tårnet er et typisk tysk flaktårn, som blev opført mange steder i landet under besættelsen.



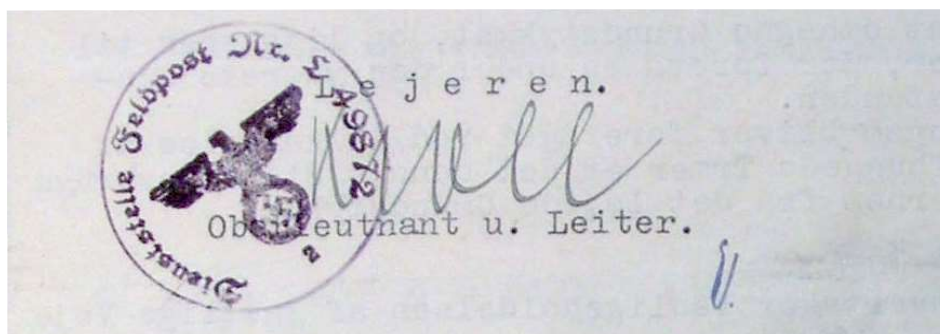
## Endnu et depot anlægges i 1944

Selvom depotet i Hjøllund primært var lager for Luftwaffe, så skete der en udvidelse i 1944. På den modsatte side af hovedvej 13, altså mod vest inddrages (lejes) yderligere et areal i skoven til opbevaring af ammunition.

Ifølge Poul Emil Madsen stod kasser med ammunition op ad træstammerne i skoven, så langt øjet rakte.

Tyskland var udsat for massive bombardementer. De allierede gik efter fabrikker i krigsindustrien og en mulig tese for denne udvidelse, kan være, at der netop i Danmark var ro for disse bombardementer. Dette set i sammenhæng med den tyske frygt for en allieret invasion på vestkysten, er måske årsagen til, at tysk ammunition hober sig op, ikke bare her i området, men flere steder i Jylland.

I modsætning til den første kontrakt, som aldrig kom retur i underskrevet stand, så er denne kontrakt underskrevet af chefen i lejren Oberleutnant Kroll. Skovridder Kierkgaard har sikkert henvendt sig direkte i lejren for at få en underskrift denne gang. Kort fortalt betegnedes Skovridderen som en konge af Palsgaard Skovdistrikt. Ingen og slet ikke værnemagten skulle opføre sig uhensigtsmæssigt i hans skov. Kierkgaard krydsede flere gange klinger med værnemagten. Jeg har haft lejlighed til at læse en brevveksling mellem ham og Oberst Meyer, der var stedfortrædende stabschef for general von Hanneken. Kierkgaard skælder ud over ”tyske” opsatte skilte som forbyder kørsel i skovdistriktet, hvor den tyske oberst svarer tilbage med ”må jeg blive fri for den skarpe tone”. Skovridderen ville have orden i sagerne – besættelse eller ej og det skylder jeg at fortælle om netop Skovridder Kierkgaard.



Jf. skovvæsenets opgørelse efter besættelsen, var der depoter følgende steder:

1. Luftwaffe depot i Gludsted plantage v/Hjøllund.
2. Wehrmacht depot i Gludsted plantage ved Tyvkjærvej.
3. Luftwaffe depot i Snabegaard skov.

## Mandskabet og lejren bag byen



Nu vil jeg ikke fremstille de tyske soldater på depotet som drikfældige. Fotoet herover er fra en flakstilling et sted i Danmark. Det kunne nemt have set sådan ud i en glad stund i flakenheden på heden nord for depotet. / Foto: Nationalmuseet

Kilderne nævner at der var 3 officerer og 141 underofficerer og menige. Vi ved også at chefen var en Oberleutnant Kroll. Ifølge skovfoged Poul Emil Madsen var han skolelærer i Hamborg. Skovfogeden beskrev ham, som en fornuftig og venlig mand.

Bagved byen Hjøllund er der i dag en eng, hvor der pt. går en fåreflok. Netop her lå den store lejr for mandskabet i depotet. Det hele var organiseret med mandskabsbarakker, spisebarak med plads til underholdning m.m.

Vi ved også at de opførte en sportsplads med en fodboldbane og en sti rundt om denne som løbebane. Løbebanen er stadig synlig derude og man kan tydeligt skimte fodboldbanen i midten.

Der var desuden en kommandørbolig/barak med exercerplass foran med flagstang, hvor de har luftet deres flag indtil befrielsen kom.



Og det er LIGE her, at der udspiller sig et drama den 5. maj 1945 ifølge Poul Emil Madsen.

Appelpladsen lå tæt på branddammen, som tyskerne opførte, eller lod opføre. Dammen er intakt i dag og er sikkert spottet af alle byens borgere, når de går tur på engen og i den tilstødende skov.

### **Henrettelsen af Max Utikal**

Denne tyske soldat var ifølge skovfogeden af polsk oprindelse. Om morgen d. 5. maj 1945 til appel træder han an iført et polsk frihedskæmperarmbind. Kroll befaler ham at fjerne armbindet, men Utikal nægter. Kroll ringer til Luftwaffes hovedkvarter i Skanderborg for at få råd. Luftwaffes hovedkvarter var organiseret som andre stabe også med en krigsret. Dengang kunne krigsretten ofte anført af en højtstående officer, omgående afsige dom. Således blev Max Utikal dømt til døden over telefonen. Den 6. maj om morgen blev han henrettet ved skydning i en nærliggende grusgrav og begravet på stedet.

Politilandbetjenten i Nr. Snede A. Bruun afgav imidlertid en rapport om sagen den 8. juni 1945. Den rapport dukkede op af arkiverne for kort tid siden.



”politistationen i Nr. Snede  
Rapp. Nr. 63/45

**Rapport**  
**Fredag den 8. juni 1945**

Efter at skovfoged Madsen, St. Hjøllund, havde anmeldt, at der i Vrads Kommunes Grusgrav v. St. Hjøllund, i hvilken Grusgrav der af den tyske Værnemagts Afdeling i Hjøllund var indrettet Skydebane, var et Trækors – paa hvilket der var skrevet Utikal 6/5 – 1945, har jeg efter ordre fra Politimesteren Dags Fm. I Forening med Skovfoged Madsen henvendt mig til Oberleutnant Kroll, lejren v. Hjøllund, der paa Forespørgsel oplyste, at der paa Skydebanen i Grusgraven er begravet en tysk Soldat. Paagældende, hvis navn er Max Utikal født i 1889 – Fødselsdato ukendt – var tysk statsborger og hjemmehørende i Saksen, havde den 5. Maj d.A. om Fm. Gjort Mytteri overfor Ledelsen i Lejren, ligesom han også havde opfordret sine Kammerater i Lejren til Mytteri, og han blev derfor samme dag efter ordre fra Luftwaffegeneral Holle, Skanderborg, stillet for en Militærdomstol ledet af Oberfeldricht Dr. Gedig, Skanderborg, og dømt til Døden. Han blev derpaa den 6. Maj om Morgenen skudt paa Skydebanen i Grusgraven af en Peleton soldater og begravet samme sted. Graven er 2,40 Meter dyb og opfylder Bestemmelserne om Begravelsers dybde her i Landet.

Kpt. Oplyste derhos, at paagældende Underofficer Max Utikal gentagne gange har været straffet i Tyskland.

**A. Bruun**  
Lpbtj.”

Utikal ligger i dag begravet på Gedhus krigs- og flygtningekirkegård ved Karup. Sidst i 60'erne blev der ryddet op i de mange grave med tyske soldater, som var fordelt overalt. I Jylland blev de samlet i Esbjerg, Grove og Frederikshavn. Utikal er sikkert blevet flyttet fra Sepstap Kirke i den forbindelse.

Dokumenter er taknemlige, men derfor behøver Kroll's vidneudsagn ikke nødvendigvis, at være den skinbarlige sandhed. Principielt kan den omtalte militærdomstol være gennemført, mens Kroll havde flyvergeneralen i røret og selv det, ville have været "efter bogen". Det er svært at begribe, hvilke terroragtige og disciplinære situationer disse tyske soldater levede under. I krig er der dog skærpede regler selv blandt civiliserede nationer, men dette vanvid med umiddelbare henrettelser, hvilke der var mange af i befrielsesdagene, er i mine øjne lige så utilgivelige som holocaust og regimets øvrige forbrydelser.

Når man skriver historie som jeg, så sker det ofte at der kommer nye vigtige oplysninger, kort tid efter udgivelsen.

Det skete også efter udgivelsen af denne artikel i oktober 2015. Jeg fik brev fra Thorkild Bjørnskov Rasmussen og bringer tilføjesen til sagen om Max Utikal uredigeret herunder:

### **Til Egnsarkivet for tidl. Them Kommune og Martin Holm, Silkeborg Bunkermuseum**

Jeg har haft fornøjelsen af endnu en gang at få tilsendt et eksemplar af Årsskriften fra Egnsarkivet. Det er altid spændende at se, hvilke beretninger, der er fundet plads til. Igen lever Årsskriften til fulde op til forventningerne.

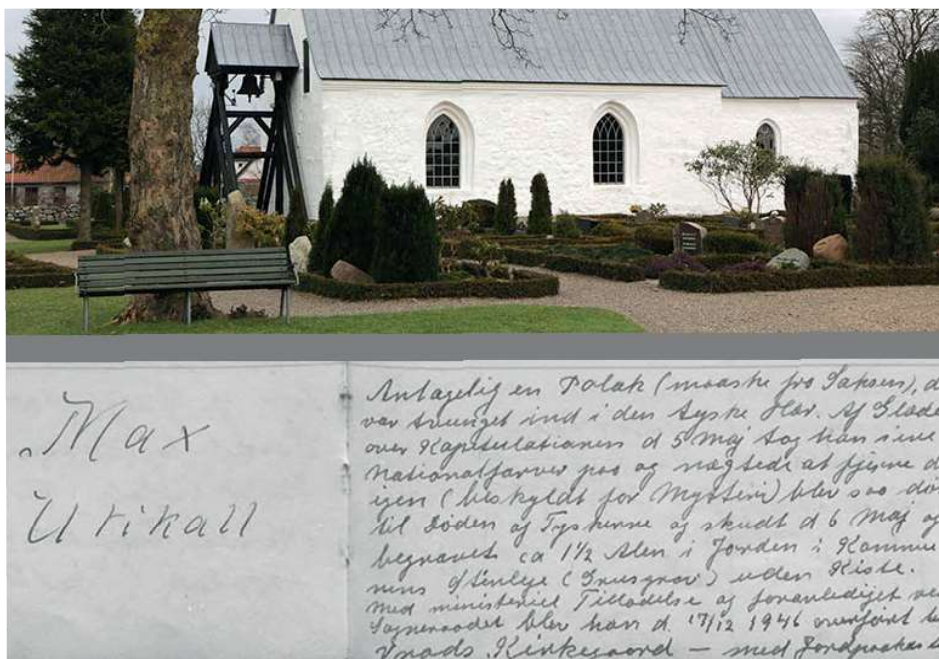
Til artiklen af Martin Holm om "Hjøllund under besættelse og retsopgør" har jeg en lille tilføjelse. Min bekendt Leo Jørgensen, Sportsvej 54, Bryrup havde tidligere fortalt mig om henrettelsen af den tyske soldat Max Utikal, så jeg syntes, at han skulle lige læse det nye Årsskrift. Da han havde læst artiklen nævnte han, at der til sidst i artiklen stod noget, som ikke var korrekt. Leo er født i 1937, og boede fra slutningen af krigen på Ll. Thorupgaard hos sine forældre. Faderen hed Aage Jørgensen, og han blev kort efter bosættelsen i Thorup indvalgt i Sognerådet - opstillet af Socialdemokraterne.

Efter krigens afslutning arbejdede Aage Jørgensen via Sognerådet for, at der blev etableret nogle arbejdspladser i den kommunale grusgrav, hvor den tyske soldat var "kulet" ned den 6. maj 1945. Men inden man kunne starte grusgravning, skulle den gravsatte soldat fjernes. Sognerådet fik da tilsagn fra arbejdsmand Harry Enevoldsen, Hjøllund (gik under navnet Store Harry), at han ville opgrave soldaten og lægge ham i kiste for kr. 500,-. Denne sum svarer til kr. 10.521 i dagens kroner iflg. Forbrugerprisindeks. Nogen i Sognerådet mente, at det hele ville blive for dyrt, og hvad ville det så ikke koste, at få ham flyttet? Men så tilbød Aage Jørgensen, at han ville flytte soldaten gratis - altså når denne var lagt i kisten. At Aage Jørgensen så efterfølgende udtrykte, at han faktisk fortrød, at han havde tilbudt dette uden vederlag - ja det er en anden sag. Det var nemlig ikke et behageligt job.

Politibetjent Bruun havde forlangt, at soldaten skulle puttes i kisten inden solopgang. Bruun havde også stillet krav om, at der skulle bruges en zinkkiste, men Aage Jørgensen fik sig forhandlet frem til, at trækisten i stedet blev tjæret indvendig. Den 17.dec. 1946 tidlig morgen foregik opgravning og transport af kisten til Vrads Kirkegård, hvor bl.a. uddeler Ejnar Andersen var med til at bære kisten ind på kirkegården. Aage har fortalt til sin søn Leo, at uddeleren fik noget på sin kittel, da han hjalp med at bære kisten ind på kirkegården. Noget som havde en meget ubehagelig lugt. Ceremonien blev med stor interesse fulgt af Leo inde fra skolen, hvor vinduerne vendte ud mod gravstedet. At begravelsen foregik på Vrads Kirkegård kan bekræftes ved at slå op i den digitale kirkebog for Vrads - opslag nr. 106 den 17.dec. 1946, hvor præsten også i Kirkebogen noterer følgende: "Antagelig en Polak ( maaske fra Saksen), der var tvunget ind i den tyske Hær. Af glæde over Kapitulationen d. 5. maj tog han sine Nationalfarver paa og nægtede at fjerne dem igen (beskyldt for Mytteri) blev så dømt til Døden af Tyskerne og skudt den 6. maj og begravet ca 1½ Alen i Jorden i Kommunens Stenleje (Grusgrav) uden Kiste. Med ministeriel Tilladelse og foranlediget ved Sogneraadet blev han d. 17/12-1946 overført til Vrads Kirkegaard - med Jordpaakastelse".

Med venlig hilsen  
**Thorkild Bjørnskov Rasmussen**  
Sejetvej 6, 8654 Bryrup





Vråds kirke og afsnittet i kirkebogen.

### Ammunitionen sprænges i 1945

Ved SHAEF mission to Denmark under General Dewing, var en af de store opgaver, at tilintetgøre alt tysk krigsmateriel i Danmark. Det blev gjort grundigt, også i Hjøllund.

Mens de mange marchkolonner med tyske soldater traskede mod den tyske grænse ved Kruså i maj 1945, var der stadig ca. 90 tilbage i ammunitionsdepotet i Hjøllund. Ligesom tyskerne stod for fjernelse af miner på vestkysten, så blev de tilbageholdte i Hjøllund også tvunget til at bistå englænderne med det farlige arbejde ved, at tilintetgøre ammunitionen fra depoterne i skovdistriktet.

Det har ikke alene været et spørgsmål om at slæbe al ammunitionen op til sprængningsstedet og fyre det af. Forud for den aktion har man afmonteret mange tændsatser og indhold i tunge granater. Vi ved at de 90 tyskere bevogtede depotet indtil englænderne nåede frem, men hvornår de allierede præcis, ankom til Hjøllund ved vi ikke endnu.

Jeg har to uafhængige kilder til denne periode;

- Skovrider Kierkegaard
- Feldwebel Otto Schmidt

Skovrider Kierkgaard skriver i endnu et brev til Direktoratet for Statsskovbruget den 29. januar 1946, at depotet i Hjøllund endnu ikke er frigivet. ”Englænderne siger, at det er det største depot i Europa, men om det er fakta eller pral kan jeg ikke sige. Ammunitionen er endnu ikke helt fjernet”.

Feldwebel Otto Schmidt var underofficer i Luftwaffe og pyrotekniker jf. hans Wehrpass. Dette er soldatens logbog og den er inddelt i forskellige afsnit.

Ifølge hans tjenestesteder ”Dienststellen”, var han tjenestegørende ved

Feld-Luftmunitionslager 6/XI Christianshede fra 1.7.1943 – 5.6.1945

Under kampe og slag ”Im Kriege, Slachten”, var han tjenestegørende ved Kommando Dänemark Sprengkommando” frem til den 5. 6. 1945. Dette var i Hjøllund.

Vi ved jo også, at tyskerne selv ryddede Danmark for miner, eller sagt med andre ord, blev tvunget til det. Så hvorfor skulle englænderne ikke have anvendt



Feldwebel Otto Schmidt i Hjøllund beskæftiget med administrativt arbejde. Ud fra disse oplysninger antager jeg, at han har deltaget i, eller ledet arbejdet med afmontering af farlige tændsatser og måske i sprængning af ammunitionen i perioden fra befrielsen og frem til den 5. juni 1945 i depotet.

samme metode overfor farlig ammunition i depoterne i Palsgaard Skovdistrikt? Otto Schmidt var tavs om dette forhold udtaler hans søn, som i dag bor i Silkeborg.

Faktum for borgerne i Hjøllund og de ca. 200 tyske flygtninge, som var flyttet ind i lejren var, at sirenen lød i hele området kort før hver sprængning. Dette kan mange borgere i Hjøllund berette om, ligesom de efterfølgende brag der fik ruderne til at klirre og jorden til at ryste. Eksplosionerne var talrige og stod på over sommeren og frem til nytårsskiftet 45/46.

En enkelt gang blev hele byen evakueret til Vrads, fordi en sprængning frygtedes at blive så kraftig, at beboerne ville være i fare. Poul Emil Madsen blev dog hjemme den dag og han synes ikke det var så slemt, men huset slog alligevel revner.

### **Lejrens anvendelse efter besættelsen**

Danmark var presset i bund på flere områder efter 5 års tysk besættelse. Landet var hærget af de tyske soldaters tilstedeværelse i land og by, alt var slidt ned.



Her ser vi en ladning blive lagt tilrette, kort før den sprænges i et af kraterne på heden.



Næsten samtidigt med tyskerne hjemmarch, tog vi i Danmark imod 240.000 tyske flygtninge fra Østprøjsen. Dette land, som havde været tysk i flere hundrede år, lå mellem Polen og Litauen med en kystlinje ud til Østersøen. Hovedstaden hed dengang Königsberg (i dag Kaliningrad – Russisk område) og landet rummede 2.8 mio. tyskere.

I januar 1945 pressede russerne på og trak ned gennem landet. De eftersøgte alle huse for tyske soldater og myrdede løs, hvis de fandt nogen. Kvinder blev voldtaget og befolkningen blev som konsekvens af den russiske terror jaget på flugt.

240.000 af disse flygtninge nåede til København med skibe og blev fordelt i landet.

Da flygtningestrømmen til Danmark opstod i januar/februar 1945, satte embedsmandsstyret på Christiansborg krav om, at tyskerne selv måtte sørge for disse flygtninge. Dvs. med lægehjælp og organisation. Bygninger til at huse dem måtte vi dog stille til rådighed, men det var et krav af hensyn til smittefare, at de tyske flygtninge ikke måtte komme i kontakt med danskerne.

Det er svært at forestille sig det kaos der herskede i Danmark i de tidlige måneder af 1945. Skibe med tyske flygtninge og sårede tyske soldater fra fronterne fyldte op i de danske havne mod øst. I marts 1945 blev der registreret 311.000 flygtninge og sårede soldater i Danmark. Hospitaller, kaserner, skoler, gymnastiksale og alle bygninger der kunne anvendes, var fyldt til bristepunktet, særligt på Sjælland.

Snart begyndte fordelingen af de tyske flygtninge fra København til resten af landet. Det skete stort set samtidigt med befrielsen. Og straks efter, at de tyske soldater havde forladt der kaserneområder overalt i Danmark for at gå hjem, fyldtes de op med flygtninge fra Østprøjsen.

Nu da tyskerne havde kapituleret og ikke længere kunne tage vare på deres egne flygtninge, måtte vi gøre det. Den danske flygtningeadministration tog bl.a. kontakt til de lokale byledere i modstandsbevægelsen, for at få et overblik over indkvarteringsmuligheder for de tyske flygtninge. En henvendelse fra administrationen finder vej til byleder Verner Christensen i Ejstrupholm. Verner Christensen og landpolitibetjent A. Bruun fra Nr. Snede kører til Hjøllund og beskriver stedet. Senere aflægges de rapport om Hjøllund lejren til flygtningeadministrationen.

Politistationen i Nr. Snede.

Rap. Nr. 79/45

## Rapport Fredagen den 15. juni 1945

Efter aftale med politimesteren har jeg dags Em. I forening med Byleder Verner Christensen, Ejstrupholm, foretaget besigtigelse af Mandskabslejren ved den tidligere tyske Lejr i Hjøllund.

I Mandskabslejren er beliggende:

5 stk. 100 mandskabsbarakker 44,50 x 12,70 meter.

2 stk. Barakker med Køkken, stor og lille Spisesal hver paa 52 x 12,70 meter og en tilbygning paa 35 x 12,70 meter. De store Sale har hver et Gulvareal paa ca. 350 m<sup>2</sup>.

Derhos er der 1 Kontorbarak, 1 Officersbarak omtrent paa størrelse med en 100 mandsbarak og forskellige andre smaa Barakker, der anvendes til forskelligt.

I Lejren er der for øjeblikket ca. 90 tyske soldater og ca. 150 tyske Flygtninge. Soldaterne maa kunne anbringes i en ca. 50-60 meter lang Kontorbarak i den anden Afdeling af Hjøllund lejren, og naar ovennævnte Barakker med de smaa og store Sale tages i Anvendelse til Belægning, vil der med lethed kunne anbringes ca. 1200 Flygtninge i Lejren, hvilket vil sige 1000 mere end der er anbragt i Lejren i dag, i øvrigt er mandskabslejren indhegnet og med kun en udgang, hvorfor 2 a- 3 Poster vil kunne klare hver Vagt. 1 til Hovedindgangen og 2 til Patrouille i Lejren, der er saa stor, at den i midten har en Sportsplads.

Rids optaget på øjemål vedlægges.\*

A. Bruun Lpbtj.

*\*Desværre er den skitse ikke at finde i arkivet.*



Her en gruppe tyske flygtninge under den daglige indsamling af brænde omkring Silkeborg Bad. De frøs og brugte hver en lejlighed til at skaffe brænde, så de kunne holde varmen i de tynde barakker. Billedet er også rammende for de tyske flygtnings sammensætning. Det var primært kvinder og børn. Mændene var dræbt eller taget til fange af russerne. Ud af Hjøllunds ca. 200 flygtninge var der kun 10 mænd.

De tyske flygtninge i Hjøllund, må have nydt godt af den korte periode de var her pga. den lille gruppe de var. Overalt i landets flygtningelejre var der flere tusinde i hver lejr. I den største lejr i Oksbøl ved Varde var der 35.000 flygtninge, men der var typisk 3-4000 i de øvrige lejre landet over.

I 1946 flyttede de tyske flygtninge fra Hjøllund til en anden lejr. Et andet problem var opstået, nemlig de mange dømt under det hastigt opsatte "Retsopgør". Typisk værnemagere og ikke mindst dem der havde meldt sig til tysk krigstjeneste i Frikorps Danmark.

### **Lejr for landssvigere fra 1946-1948**

Retsopgøret buldrede på sit højeste her i 1946 anført af Frihedsrådet, som nu var i folketinget. Reglen om, at danske befalingsmænd og officerer kunne træde uden for nummer og melde sig under fanen i kampen mod russerne på tysk side blev omgjort med tilbagevirkende kraft.



Ca. 12.000 danskere meldte sig til tysk krigstjeneste, heraf blev ca. halvdelen udtaget. Af dem blev ca. halvdelen dræbt i kampe på østfronten, altså ca. 2500 mand omkom.

Resten blev retsforfulgt i takt med, at de vendte hjem, og dommene strakte sig fra 2-4 års fængsel for deltagelse i alm. tysk krigstjeneste i Frikorpset. For deltagelse i ET, Schalburgkorpset og ved HIPO, var der dødsstraf for ca. 46 mand og op til 10 års fængsel for de øvrige i den svære kategori, nemlig de, der havde forrettet polititjeneste, eller patrulje i den politiløse tid fra 19. september 1944 og krigen ud.

Danmark stod altså med ca. 3.000 mænd, som skulle afsone straffe i længere tid og der var brug for en udvidelse af fængselssystemets faciliteter. Og her kom Hjøllund lejren igen på banen og blev en lejr for landssvigere og værnemagere fra 1946-1948.

Efter befrielsen fik fængselsvæsenet travlt med, at oprette pladser til de mange danskere, der nu var beskyldt for landsforræderi eller værnemageri. Det var mange, og så mange kunne det daværende danske fængselsystem ikke rumme,



Herover er det Poul Sommer under retsmøde yderst til højre, som tusindvis af andre landssvigere gennemgik i denne periode. Foto Nationalmuseet.

så det besluttedes at inddrage adskillige tyske, baraklejrere til at internere disse formodede landssvigere. Ca. 20 lejre blev oprettet over hele landet. Hjøllund lejren blev en af dem.

Den fængselsfunktionær der står bag den beskrivelse af Hjøllund lejren var Jens Chr. Fjelde der var Museumsleder på Kærshovedgård. Han fortæller, at vilkårene var dårlige, og bevogtningen mangelfuld. men de indsatte fik det bedste ud af det, og ingen forsøgte på noget tidspunkt at stikke af, selv om det var nemt. Han påpeger især, at vilkårene var langt under den standard som fængselsystemet normalt bød fanger, men de fandt sig i det uden at beklage sig. Dvs. at der var hundekoldt og bade- og toiletforhold var elendige. Måske havde de fred her indenfor "murene". Fjelde beskriver fangerne, som venlige, og bemærker, at de var lagt for had i samfundet og derfor fandt de sig i hvad som helst, hvis de blot kunne forblive i lejren og ride stormen af. Ifølge Ditlev Tamm's disputats "Retsopgøret" nævnes det, at fanger dømt under retsopgøret skulle afsone i arbejdslejre med lange arbejdsdage. De skulle altså ikke resocialiseres. Denne detalje blev dog fjernet officielt af ligningen i de første uger efter befrielsen. Meningen med straffene, nemlig danskernes had mod alt hvad der var tysk, og ikke mindst de danskere der gik tyskernes ærinde, har de dømte dog ikke været i tvivl om.

Hjøllund lejren var i ekstrem dårlig forfatning, næsten faldefærdig. Flere steder var der hul i hegnet, men det udgjorde som sagt ingen fare for, at de indsatte ville stikke af. Dagene fandt sine rytmer med håndværksmæssige opgaver, vedligeholdelse, dyrkning af grøntsager, skovbrugsopgaver og hobbybetonede ting.

### **Fakta om lejren**

I funktion som straffeanstalt underlagt Statsfængslet i Horsens fra 26. juni 1946 – oktober 1948, hvorefter lejren forfaldt indtil lejren blev nedrevet med fangearbejdskraft i perioden maj 1951 til februar 1952.

Antallet af indsatte var på sit højeste pr. 1. november 1946 med 257 fanger. Lejren blev drevet med henholdsvis 69 og 76 fængselsfunktionærer i 1946 og 1947.

De indsatte opførte en kirke af træ. Det var resterne af nogle af barakkerne fra den tyske tid de genanvendte for at bygge den. En af de indsatte snittede med stor omhu et fint kirkeskib over flere måneder og overgav den højtideligt til lejrens ledelse. Den skulle hænges op i kirkerummet.

Kirken og ”skibet” findes endnu, men ikke i Hjøllund. Både kirke og skib blev flyttet fra Hjøllund til Nr. Snede statsfængsel for mange år siden, længe efter at de indsatte landssvigere havde udstået deres straf.

Jeg havde fornøjelsen at besøge kirken i Nr. Snede fængsel, sammen med Ole Hviid Tønnesen og hans hustru i 2013 på en kold decemberdag. Jeg havde arrangeret mødet med fængslets præst Inger Marie Mortensen i Nr. Snede. Kirkens indre er bevaret intakt fra den tid, mens de ydre planker var blevet udskiftet pga. råd. Skibet hænger stadig flot under loftet i den primitive, men hyggelige trækirke.



Trækirken fra Hjøllund lejren, som den tager sig ud i dag ved Nr. Snede Statsfængsel.





Interiør fra kirken med skibet i loftet.